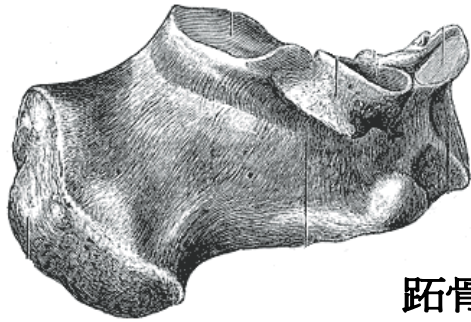


# 跖骨(腳跟骨)骨折 (Fracture Os Calcis)



跖骨(腳跟骨)

折。也有可能與其他足部骨折一併發生。

跖骨骨折是足部最常見的骨折，通常是從高空墮下而足部首先著地而形成。患者多為建築工人，而且有 10 % 患者有腰椎骨



## 處理方法



首先要檢查全身，以防有身體其他部位受傷。如有傷口，需要清潔傷口，服用抗生素以防感染。如沒有傷口，一般會抬高患肢幫助消腫，有需要時會用物理治療氣壓泵消腫。用止痛藥鎮痛，跟著安排電腦掃描，以了解骨折的情形，方便計劃手術。手術一般在一星期內進行。

## 手術簡介

一般會選擇在腳踝外側造一個 L 形切口，將骨折復位，用螺釘和接骨鋼板固定。通常會有一個缺口在跟骨中央，需要額外補骨。手術後一般不用打石膏，兩三天內拔除喉管後，便可開始做物理治療。病人需要用拐杖走路，患肢在 6 星期內不宜著地。至於接骨鋼板，如病人要求拆除，一般會在手術後一年半才進行。

## 併發症

### (一) 麻醉

一般選用全身麻醉，有時用半身麻醉。

與麻醉有關的併發症，需要請教麻醉科醫生。



### (二) 一般性

- ✧ 傷口發炎。
- ✧ 傷口流血或血腫。
- ✧ 傷口癒合不良。
- ✧ 術前舊病惡化，例如高血壓、心臟病、中風、糖尿病等等。

### (三) 與此手術有關

- ✧ 螺釘、鋼釘、鋼板鬆脫或外露。
- ✧ 骨折不癒合。
- ✧ 骨折畸形癒合。
- ✧ 足部及腳踝活動不靈活。
- ✧ 內固定器引致的摩擦和疼痛。
- ✧ 神經線損傷引致腳外側麻痺。
- ✧ 破壞關節面引致退化性關節炎。